



PRO GROUT™ U (SANS SABLE)

2. FABRICANT

ADHÉSIFS PROMA INC.

9801, Parkway, Anjou, Québec Canada H1J 1P3

Tél. : 514.852.8585

Télécopieur : 514.852.8225

Sans frais : 1 866.51.PROMA (77662)

Courriel : info@proma.ca

Site internet : www.proma.ca

3. DESCRIPTION DU PRODUIT

PRO GROUT™ U (SANS SABLE) est un coulis cimentaire **anti-rayures** sans sable, modifié aux polymères, de haute qualité, qui procure une excellente uniformité de couleur et durabilité lorsque mélangé avec de l'eau. Le coulis PRO GROUT U (SANS SABLE) possède une consistance plus crémeuse, plus homogène et plus facile à étaler que la majorité des coulis conventionnels.

Caractéristiques

- ♦ Utiliser pour le jointoiment de 2 mm (1/16") à 3 mm (1/8") de largeur ;
- ♦ Offert dans chacune des couleurs de marque PROMA ;
- ♦ Formule anti-rayures – ne contient ni sable ni silice ;
- ♦ Consistance ultra lisse ;
- ♦ Procure une excellente uniformité de couleur ;
- ♦ Facile à utiliser et à nettoyer ;
- ♦ Une fois mélangé avec l'additif PRO GROUT PLUS, le coulis devient hydrofuge et résistant aux taches huileuses, à la saleté et à la crasse ;
- ♦ Pour effectuer le jointoiment des revêtements de sol et de mur, dans les applications résidentielles et commerciales intérieures ;
- ♦ Convient pour la plupart des types de carrelages en céramique et en porcelaine, en verre, en grès ou en argile et des revêtements de pierres naturelles ou de synthèse, de granite, d'ardoise et de marbre ;
- ♦ N'est pas propice au développement de bactéries ou de moisissures ;
- ♦ Aucun COV ;
- ♦ Rencontre ou dépasse les exigences normatives ANSI A118.6 et/ou ANSI A118.7 ;
- ♦ Contribue à l'atteinte des objectifs et des exigences LEED®.

Emballages

Boîte de 2 kg (4,4 lb) ; boîte de 5 kg (11 lb) ; sac de 10 kg (22 lb)

Restrictions

- ♦ Ne pas employer pour le jointoiment de plus de 3 mm (1/8") de largeur [utiliser plutôt le PRO GROUT™ S (AVEC SABLE) ou le PRO TOPGROUT™].
- ♦ Ne pas employer pour le jointoiment des surfaces qui demandent une grande résistance aux taches, aux chocs et aux produits chimiques, et les dallages à forte sollicitation industrielle. Utiliser plutôt le PRO GROUT XTREME (se référer à la fiche technique respective pour plus de détails).
- ♦ Ne pas employer lorsque la température ambiante ou celle de la surface est inférieure à 10 °C (50 °F) ou supérieure à 35 °C (95 °F).



Si mélangé avec
PRO GROUT PLUS

- ♦ **"Mise en garde"**: En général, les coulis blancs sont plus appropriés pour le jointoiment des marbres et des granites blancs ou pastels. Certains carreaux très absorbants (tels que le Salttillo, l'adobe, les carreaux en terre cuite, etc.) ou les carreaux à surface poreuse ou rugueuse et certaines variétés de carreaux de porcelaine, peuvent requérir l'application préalable d'un bouche-pores pour prévenir les taches. Effectuer d'abord un essai sur une petite surface en prenant toutes les précautions nécessaires. Au besoin, appliquer un écran bouche-pores approprié (tel que le PRO GROUT EASE de PROMA - se référer à la fiche technique pour plus de détails) pour empêcher que le coulis ne tache la pierre ou le carrelage. Procéder en suivant les directives et les recommandations du fabricant de la pierre ou du carrelage.
- ♦ **L'efflorescence**, un dépôt cristallin d'aspect calcaire, qui se manifeste souvent sous forme de poudre ou de croûte blanchâtre sur la surface des joints de ciment, est un phénomène courant susceptible de se produire avec tous produits à base de ciment ordinaire.
- ♦ **Des variations de couleur** peuvent se produire dans des produits à base de ciment ordinaire, y compris le coulis. Celles-ci sont dues à de légères variations qui peuvent survenir normalement d'un lot de production à un autre, à différents types de carreaux, porosité, conditions sur le chantier et l'environnement ou aux différentes techniques d'application et de nettoyage. L'aspect marbré ou bigarré, le ternissement et les variations de couleur peuvent être minimisés en mélangeant les poudres à sec provenant des différents sacs de coulis avant d'ajouter l'eau, en suivant, de façon rigoureuse, les directives et le mode d'emploi des produits et en utilisant aussi peu d'eau que possible lors du nettoyage.
- ♦ Ne pas employer d'acide ou de nettoyeurs chimiques.





4. DONNÉES TECHNIQUES

Normes applicables

Pour obtenir des renseignements supplémentaires, se référer au manuel d'installation TCNA le plus récent pour l'installation de carreaux de céramique ou le guide de devis de l'ACTTM 09 30 00 Manuel d'installation de carreaux, ou encore visitez notre site internet à www.proma.ca.

PROPRIÉTÉS MÉCANIQUES (@23 °C [73 °F] et 50 % HR)	
Délai d'utilisation	> 1 heure
Délai avant le premier lavage	15-30 minutes
Délai avant la circulation légère	12-24 heures
Délai avant la circulation intense	72 heures
Délai avant l'immersion ou le gel	21 jours
Délai avant le scellant	21 jours

PROPRIÉTÉS PHYSIQUES (@23 °C [73 °F] et 50 % HR)	
Contenu en COV	0 g/L
Densité (pâte)	1,8 g/mL
PH	11-13
Résistance à la compression @ 28 jours selon les normes ANSI A118.6/A118.7	
Exigences des normes ANSI	Résultats
> 3000 PSI (21 MPa)	> 4500 PSI (31 MPa)
Retrait linéaire @ 27 jours selon les normes ANSI A118.6/A118.7	
Exigences des normes ANSI	Résultats
< 0,3 %	0,25 %
Absorption de l'eau (%) selon la norme ANSI A118.6	
Exigences des normes ANSI	Résultats
< 18 %	< 15 %
Couverture approximative	
Visitez notre site internet www.proma.ca et faites référence à notre CALCULATRICE DE COULIS pour déterminer la quantité approximative de coulis nécessaire peu importe la taille du travail.	
Période de conservation	
12 mois si le produit est conservé dans son emballage non ouvert et entreposé dans un endroit sec et tempéré.	

5. INSTALLATION

Préparation de surfaces

- Les carreaux doivent être solidement fixés sur un support sain, solide et sans déflexion conformément aux exigences et aux recommandations des normes ANSI A108 appropriées.
- Le mortier ou l'adhésif doit être sec et avoir atteint son mûrissement selon les instructions du produit dans la section "Avant le jointoiment".
- Enlever les ergots, les chevilles et les cordes d'espacement.
- Passer l'aspirateur et bien nettoyer les surfaces pour éliminer la poussière et les saletés.
- L'espace des joints devrait être uniforme en profondeur et en largeur et exempt de bavures de mortier, de poussière, de saleté, d'eau résiduelle et de déchets.
- Appliquer d'abord un bouche-pores sur les surfaces de pierre ou de carrelage susceptibles d'être entachées; suivre les directives et les recommandations du fabricant de la pierre ou du carrelage. Utiliser le produit PRO GROUT EASE de PROMA avant de jointoyer (voir la fiche technique respective pour plus de détails).

Mélange

Ratio pour le mélange: 2 1/2 parties de poudre pour 1 partie d'eau (en volume)

- Pour obtenir de meilleurs résultats, les mélanges de coulis doivent être effectués par la même personne.
- Pour réduire au minimum la variation de couleur et pour bien répartir les particules de sable et pigmentaires, mélanger d'abord le coulis à sec avant d'ajouter l'eau, particulièrement lorsque plusieurs sacs de numéros de lots différents sont employés.
- N'employer que des outils et des contenants de malaxage propres.
- Dans le contenant de malaxage, mesurer et verser de l'eau propre et fraîche puis ajouter graduellement le mélange de poudre PRO GROUT U (SANS SABLE), tout en mélangeant lentement, en utilisant les ratios approximatifs suivants:

Eau	PRO GROUT U (SANS SABLE)
660 mL (22,3 fl oz US)	Boîte de 2 kg (4,4 lb)
1,65 L (0,44 gal US, 1,74 quarts US)	Boîte de 5 kg (11 lb)
3,3 L (0,87 gal US, 3,5 quarts US)	Sac de 10 kg (22 lb)

- Pour obtenir une teinte plus uniforme, employer un récipient gradué afin de toujours verser la même quantité d'eau et de poudre. Une cohérence dans le procédé de malaxage et dans le ratio eau/poudre d'un lot à l'autre est essentielle pour obtenir des résultats professionnels.
- Préférentiellement à l'aide d'un malaxeur à rotation lente (max. 450 T/M), mélanger complètement jusqu'à l'obtention d'un mélange de consistance homogène et facile à étaler. Éviter de trop mélanger ce qui pourrait emprisonner l'air et réduire la durée de vie du mélange et causer le durcissement prématuré, des trous d'épingles et un retrait excessif.
- Laisser reposer le mélange pendant environ 5 minutes, puis mélanger à nouveau sans y ajouter d'eau ni de poudre. Continuer de brasser le mélange périodiquement au fur et à mesure qu'il est étalé mais sans jamais y ajouter d'eau. Une quantité excessive d'eau utilisée pour le mélange ou le nettoyage peut affaiblir le joint, causer du retrait et de l'efflorescence et produire des variations de couleur dans les joints de coulis.

Remarque: Utiliser le PRO GROUT PLUS pour obtenir un coulis hydrofuge résistant aux taches huileuses, à la saleté et à la crasse.

Application

Remarque: Le procédé d'installation doit être conforme aux recommandations de la norme ANSI A108.10.

- Humecter légèrement la pierre ou le carrelage poreux avec de l'eau propre et fraîche en veillant à ne pas laisser stagner de l'eau sur l'espace des joints ou utiliser le PRO GROUT EASE de PROMA (voir la fiche technique respective pour plus de détails).
- À l'aide d'une taloche en caoutchouc rigide à rebord vif maintenue à un angle de 45°, enfoncer le coulis en diagonale des joints jusqu'à ce qu'ils soient comblés, exempts de vide ou de perforation et remplis jusqu'au bord des carreaux ou des pierres.
- Enlever l'excédent de coulis en utilisant le rebord vif de la taloche tenue fermement à un angle de 90° en suivant des passes diagonales successives.
- Laisser le coulis durcir suffisamment pour subir sans indentation une légère pression de l'ongle du doigt, soit environ 15 ou 30 minutes, dépendamment du type de pierre ou de carrelage et des conditions de température et d'humidité ambiantes.
- Utiliser le moins d'eau possible pour nettoyer le coulis. Un excès d'eau pour mélanger ou nettoyer peut affaiblir le joint, causer du retrait et de l'efflorescence et produire des variations de couleur dans les joints de coulis.
- Lisser et niveler le joint et nettoyer le résidu de coulis en essuyant délicatement la surface de la pierre ou du carrelage en diagonale à l'aide d'une éponge en cellulose à petits pores légèrement humide (PAS MOUILLÉE). Changer l'eau et rincer l'éponge fréquemment. L'utilisation d'eau et d'une éponge propre contribuent à l'obtention d'une couleur uniforme.
- Attendre au moins 2 ou 3 heures avant d'éliminer le voile de coulis final de la surface du carreau ou de la pierre à l'aide d'un chiffon doux et sec, blanc ou neutre. [L'élimination du voile de coulis sec des surfaces des pierres non polies et non émaillées peut très bien s'effectuer à l'aide d'un tampon à récurer blanc à fibres synthétiques fines]. NE PAS NETTOYER À L'ACIDE.

Remarque : Tous les joints de dilatation et de contrôle doivent être exécutés du substrat au revêtement de sol final et remplis d'un scellant flexible approuvé par l'industrie, tel que PRO COLOR SEAL™ ULTRA, conformément à la norme ANSI A108.01 et au détail TCNA EJ171 ou au détail TTMAC 301MJ. Ne remplissez pas et ne couvrez pas les joints de dilatation et de contrôle avec le matériel d'installation. Contactez le service technique de PROMA pour plus d'informations.





Mûrissement et protection

- ◆ Attendre que le coulis soit complètement durci avant de procéder à un nettoyage régulier.
- ◆ Sols: Protéger les sols de toute circulation pendant au moins 24 heures et de la circulation intense commerciale ou industrielle pendant au moins 72 heures.
- ◆ Murs: Protéger les murs de l'impact et de la vibration pendant au moins 24 à 72 heures (ou le temps requis selon les instructions pour l'adhésif ou le mortier de pose).
- ◆ Douches: Pour les douches et les enceintes de baignoires résidentielles, attendre 24 à 48 heures après le jointoiment.
- ◆ Les conditions de température ambiante et l'humidité influencent le durcissement des produits à base de ciment. Prévoir des délais de mûrissement et de protection prolongés lorsque la température est décroissante et inférieure à 15 °C (60 °F) et/ou si le taux d'humidité relative est supérieur à 70 %.

Nettoyage

Nettoyer les outils et les mains avec de l'eau pendant que le produit est encore frais.

Santé et sécurité

Pour les directives complètes, se référer aux fiches de données de sécurité (FDS).

6. DISPONIBILITÉ ET PRIX

Les produits PROMA sont largement disponibles au Canada et au Nord-Est des États-Unis. Pour trouver un distributeur de produits PROMA, composez le **numéro sans frais : 1.866.51.PROMA [77662]**.

7. GARANTIE

PROMA certifie que ce produit a été fabriqué à l'aide de matières premières de toute première qualité et en garantit l'état vendable et la qualité, pourvu qu'il soit utilisé pour l'usage auquel il est destiné. Dans le cadre de cette garantie, la responsabilité de PROMA se limite à remplacer le produit prouvé défectueux. Le vendeur et le fabricant ne seront pas tenus responsables des blessures, pertes et dommages, directs ou indirects, découlant de l'emploi de ce produit ou de son incapacité d'emploi.

8. ENTRETIEN

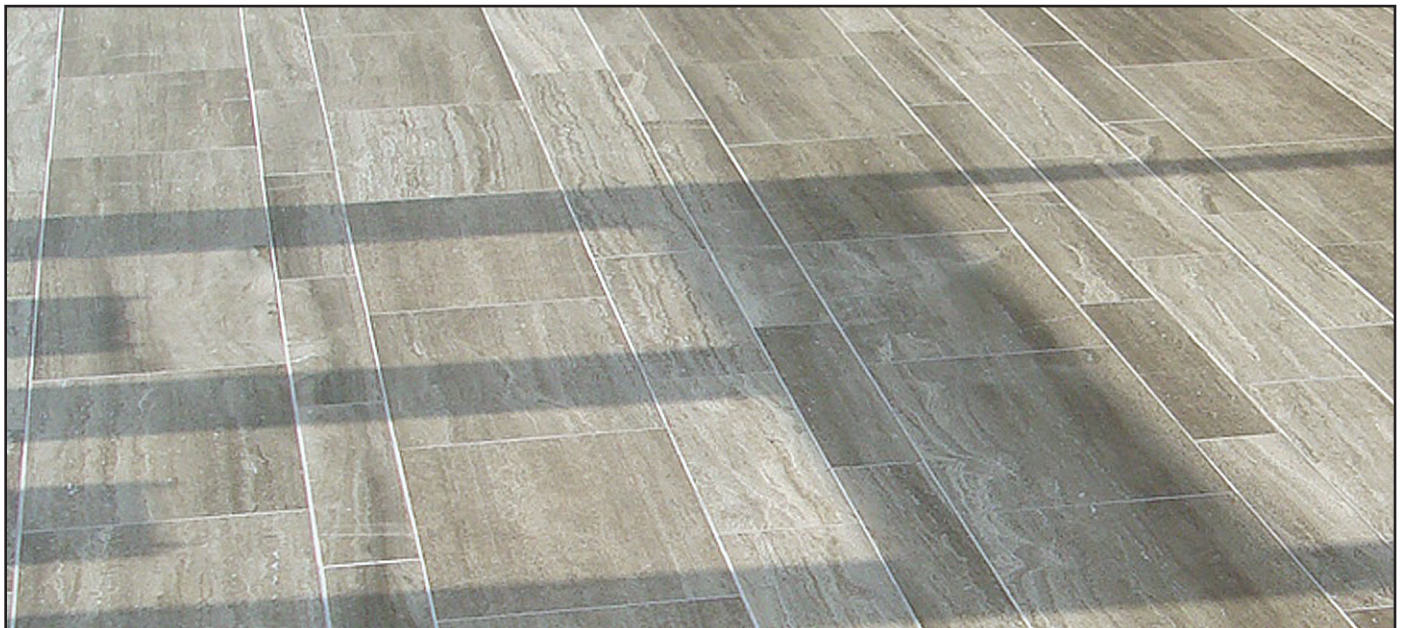
Le produit ne nécessite aucun entretien particulier.

9. SERVICE TECHNIQUE

Pour plus d'information sur ce produit, veuillez communiquer avec notre service technique pour obtenir les recommandations appropriées et une assistance technique sur place. **Numéro sans frais: 1.866.51.PROMA [77662]**.

10. SYSTÈME DE CLASSEMENT

Des renseignements supplémentaires sont disponibles sur demande ou en visitant notre site internet au www.proma.ca.





ADHÉSIFS PROMA INC.

9801, Parkway, Anjou, Québec Canada H1J 1P3

Tél. : 514.852.8585

Télécopieur : 514.852.8225

Sans frais : 1 866.51.PROMA (77662)

Courriel : info@proma.ca

© 2024 ADHÉSIFS PROMA INC.

