

GUIDE D'INSTALLATION

INSTALLATION GUIDE

COLONNE DE DOUCHE AVEC JETS

63 PO X 7 7/8 PO (160 CM X 20 CM)

CORPS EN LAITON MASSIF
ROBINET THERMOSTATIQUE
DOUCHE PLUIE
CHUTE D'EAU
DOUCHETTE À MAIN
2 JETS DE MASSAGE
POIDS PRODUIT : 13 LB (5,9 KG)
POIDS TOTAL : 20,7 LB (9,4 KG)

SHOWER PANEL WITH JETS

63" X 7 7/8" (160 CM X 20 CM)

SOLID BRASS BODY
THERMOSTATIC FAUCET
RAIN SHOWER
WATERFALL
HAND SHOWER
2 MASSAGE JETS
NET WEIGHT: 13 LB (5.9 KG)
GROSS WEIGHT: 20.7 LB (9.4 KG)



VALERIA

NOIR / BLACK

3051667

Fabriqué et emballé en Chine /
Made and Packaged in China
Importé par / Imported by NOVELCA
Québec, Canada G2J 1C8

TASSILI.CA

TASSILI SUPRA®

IMPORTANT

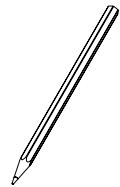
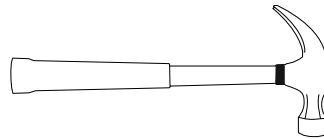
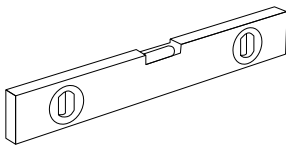
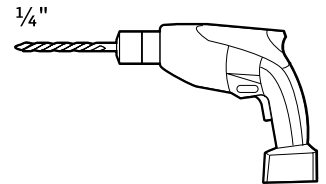
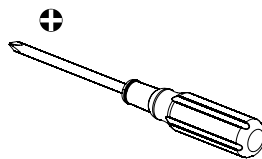
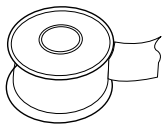
- Veuillez LIRE TOUTES les instructions avant de procéder à l'installation.
- Prenez toujours des précautions supplémentaires et portez toujours l'équipement de protection quand vous installez ce produit.
- Assurez-vous d'avoir une pression d'eau adéquate et constante pour éviter le risque de brûlure.
- ASSUREZ-VOUS DE RACCORDER L'EAU CHAUDE DU CÔTÉ GAUCHE DU ROBINET ET L'EAU FROIDE DU CÔTÉ DROIT. SI CE N'EST PAS LE CAS, LE ROBINET NE POURRA FONCTIONNER CORRECTEMENT.

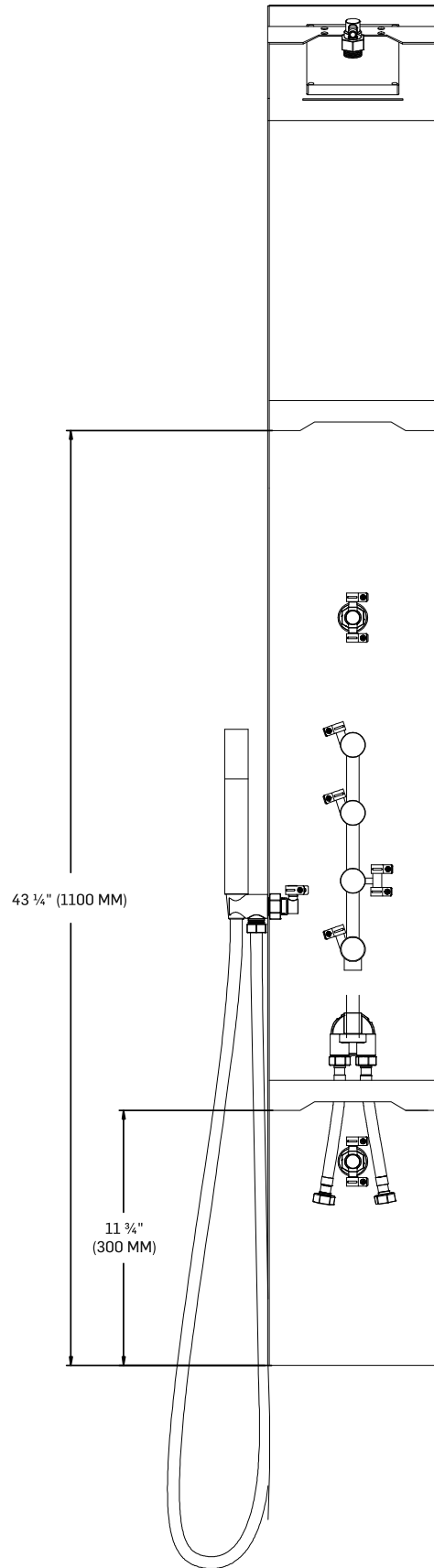
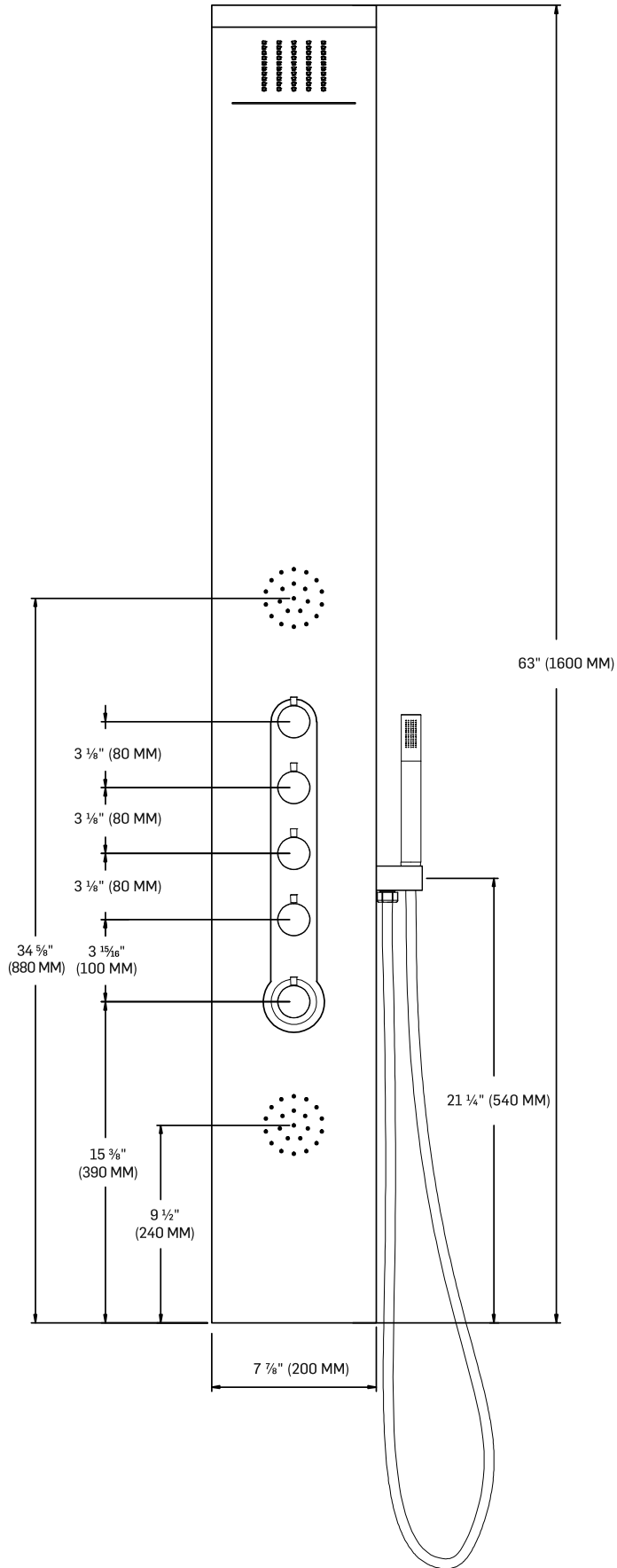
ATTENTION

- Please read all the instructions completely before installation.
- Always take extra precautions and wear appropriate safety equipment when installing this product.
- Proper water pressure needs to be maintained to prevent possible scalding.
- MAKE SURE TO CONNECT THE HOT WATER ON THE LEFT SIDE OF THE FAUCET AND THE COLD WATER ON THE RIGHT SIDE. IF NOT, THE FAUCET WILL NOT WORK PROPERLY.

OUTILS NÉCESSAIRES

TOOLS REQUIRED





GUIDE D'ENTRETIEN

Veillez suivre les instructions du fabricant du produit de nettoyage. Veuillez en outre porter attention aux points suivants:

1. Le nettoyage régulier peut empêcher l'accumulation de minéraux sur la pomme de douche et la douchette à main.
2. Nettoyez à l'aide d'un détergent doux, comme du savon à vaisselle et de l'eau chaude.
3. N'utilisez pas de produits chimiques abrasifs ou puissants pour nettoyer l'appareil, car ceux-ci endommageront et terniront la surface.
4. Lisez attentivement l'étiquette du produit de nettoyage pour vous assurer que le produit n'est pas nuisible à l'appareil.
5. Essayez le produit de nettoyage sur une petite partie avant de l'utiliser sur toute la surface.
6. Ne laissez pas le produit de nettoyage sur l'appareil plus longtemps qu'il le faut.
7. Si vous utilisez un produit de nettoyage en vaporisateur, pulvérisez-le d'abord sur un chiffon doux ou une éponge. Ne pulvérisez jamais le produit de nettoyage directement sur le robinet, car des gouttelettes peuvent y pénétrer par les ouvertures et les interstices et l'endommager.
8. Après le nettoyage, rincez abondamment à l'eau propre pour enlever toute trace de produit de nettoyage.

FONCTIONNEMENT

1. Tournez le cadran à la température voulue pour utiliser la douche. La colonne est pré-réglée à la température maximale (38 °C). Pour contourner ce réglage, poussez la goupille de sécurité vers le bas et tournez le cadran.
2. Tournez chaque sélecteur dans le sens des aiguilles d'une montre pour faire couler l'eau.



Chute d'eau



Jets verticaux



Jets de corps horizontaux



Douchette à main

MAINTENANCE GUIDE

Please follow the cleaning material manufacturer's instructions. In addition, pay attention to the following points:

1. Regular cleaning can prevent mineral build up on shower head and handheld shower.
2. Use a mild detergent such as liquid dishwashing soap and warm water for cleaning.
3. Do not use abrasive / harsh chemical when cleaning the fixture as they will damage and dull the finish.
4. Carefully read the cleaner product label to ensure the cleaner is safe for use on the material.
5. Test the cleaner on a small area before using on the entire surface.
6. Do not leave the cleaner on the fixture longer than necessary.
7. When using spray cleaners, spray first onto a soft cloth or sponge. Never spray directly onto the faucet as droplets can enter openings and gaps and cause damage.
8. After cleaning, rinse thoroughly with clean water to remove any cleaner.

OPERATION

1. To operate turn the temperature setting to desired position. The panel is preset to maximum temperature of 38 °C. To bypass the setting, push down the safety pin and turn the dial.
2. Turn each selector switch clockwise to turn on water.



Overhead Waterfall



Overhead Jets



Horizontal Body Jets



Handheld Shower

PRÉPARATION

1. Assurez-vous que l'alimentation d'eau de la douche est coupée. S'il y a lieu, coupez l'alimentation d'eau du bâtiment.
2. Fermez le robinet d'arrivée d'eau et coupez l'alimentation électrique du chauffe-eau.
3. Ouvrez le robinet à eau chaude et froide de la salle de bain pour évacuer la pression de la tuyauterie.

CARACTÉRISTIQUES

- Conception stylé d'inspiration européenne
- Construction élégante et durable sur cadre en acier inoxydable
- Quatre fonctions de douche (douche de pluie, chute d'eau, jets de massage et douchette à main)
- Sélecteurs de fonction
- La cartouche thermostatique réduit au minimum les risques de brûlure
- Douchette à main moderne en laiton

PREPARATION

1. Make sure the water supply is shut off to the installation area. If necessary, shut off the water to the entire house.
2. Close the water valve and turn off the power to the water heater.
3. Open the hot and cold water at a bathroom faucet to relieve the pressure in the plumbing.

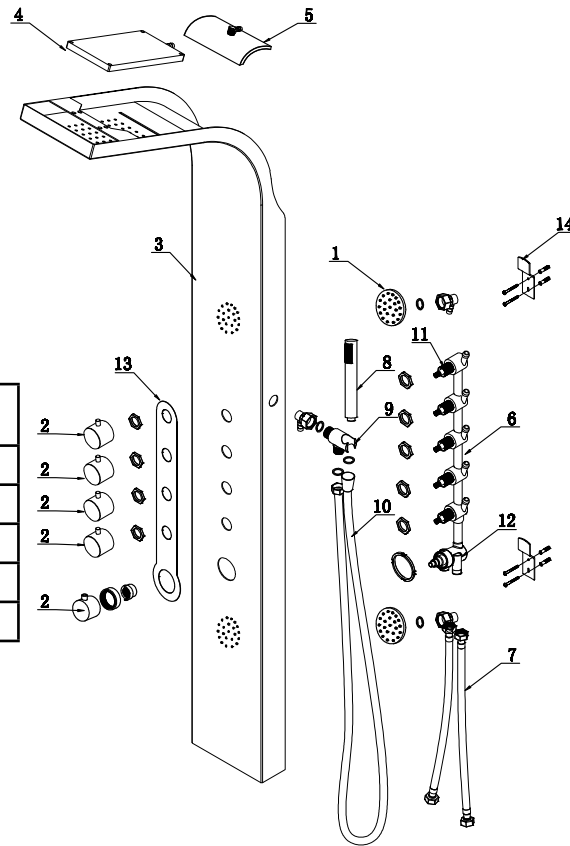
FEATURES

- Stunning stylish European inspired design
- Elegant durable stainless steel frame construction
- 4 shower functions (Rainfall, Waterfall, Massage jets, Hand shower)
- Function selector switches
- Thermostatic cartridge minimizes the chance of scald
- Contemporary brass hand shower

RENSEIGNEMENTS TECHNIQUES

Pression d'utilisation recommandée :	58 psi
Douchette à main :	2,45 gallons par minute
Jets de corps :	3,06 gallons par minute
Jets verticaux :	2,85 gallons par minute
Chute d'eau :	3,04 gallons par minute
Combiné :	3,62 gallons par minute

01. Jet
02. Poignée
03. Colonne
04. Pomme de douche
05. Chute d'eau
06. Robinet
07. Tuyau flexible
08. Douchette à main
09. Connecteur de tuyau de douche
10. Tuyau de douchette
11. Inverseur
12. Cartouche thermostatique
13. Plaque
14. Support

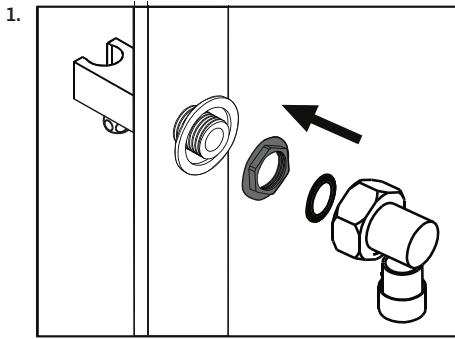


TECHNICAL DATA

Recommended Operating pressure:	58 PSI
Hand Shower:	2.45 gpm
Body Jets:	3.06 gpm
Overhead Jets:	2.85 gpm
Overhead Waterfall:	3.04 gpm
Combined:	3.62 gpm

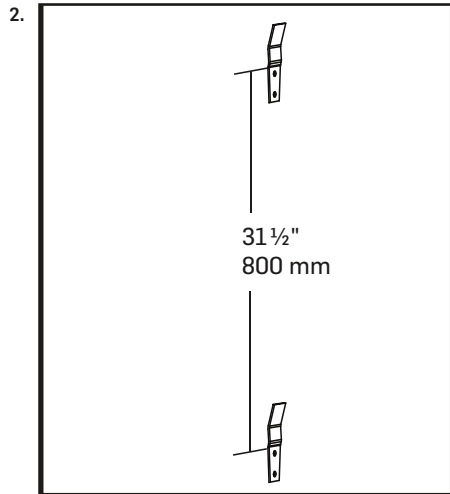
01. Jet
02. Handle
03. Panel
04. Shower Head
05. Waterfall
06. Faucet
07. Flexible Hose
08. Hand Shower
09. Shower Hose Connector
10. Hand Shower Hose
11. Diverter
12. Thermostatic Cartridge
13. Plate
14. Bracket

INSTALLATION



Posez le raccord pour la douchette à main et y joignez-y le tube en PVC pour achever la procédure de raccordement.

Install hand shower connector and attach PVC tubing to complete the connection.



Soulevez la colonne pour déterminer la hauteur et le positionnement voulus.
(REMARQUE: On recommande de positionner le jet de corps horizontal du haut vers le torse pour une expérience de douche optimale.)

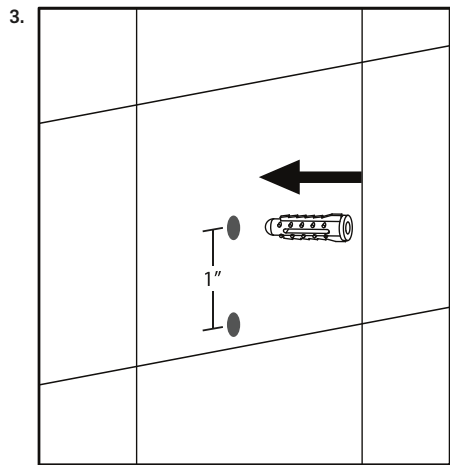
Marquez l'emplacement des deux supports sur le mur et laissez la colonne de côté.
(REMARQUE: La distance entre les deux supports devrait être de 31 1/2 po ou 800 mm.)

Lift the panel to determine the proper height and placement.

(NOTE: It is recommended to aim the top horizontal body jet to the chest area for optimal showering experience.)

Mark the position of the 2 brackets on the wall and set the panel aside.

(NOTE: The distance between the two brackets should be 31 1/2" or 800 mm.)

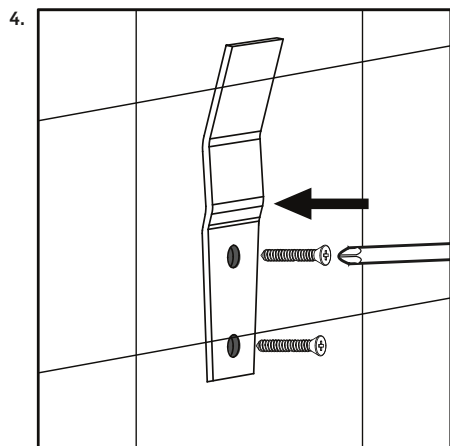


Percez doucement un trou dans la céramique à l'aide d'une perceuse munie d'une mèche à céramique. Ne percez pas dans un tuyau ou un câble dans le mur. Insérez les ancrages dans le mur.

(REMARQUE: Avant de poser les supports, collez un bout de ruban de peintre ou de ruban masque à l'endroit où les trous sont percés pour éviter d'endommager la céramique.)

Using a drill with a tile bit, drill the hole slowly into the tile. Do not drill into any piping or wiring in the wall. Insert the anchors into the wall.

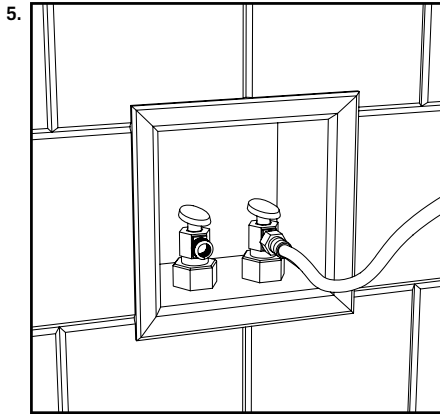
(NOTE: Before installing the brackets, use a small piece of painters tape or masking tape over the drill area to prevent damages to the tile.)



Fixez les supports de fixation au mur à l'aide des vis.

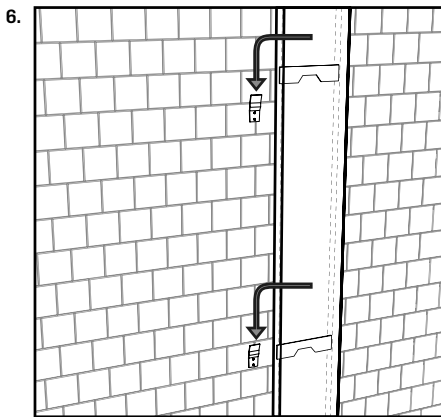
Secure the mounting brackets to the wall with the screws.

INSTALLATION



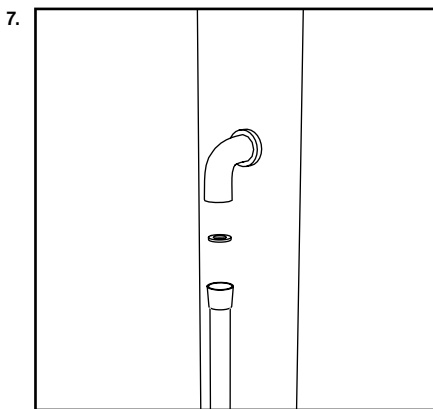
Recouvrez le filetage des robinets de ruban de téflon avant de raccorder les tuyaux souples d'alimentation d'eau froide et d'eau chaude aux robinets. Ouvrez les robinets et vérifiez que tous les raccords ne présentent pas de fuite.

Apply thread sealant tape to the threading on the shut off valves before connect both hot and cold water supply hoses to the valves. Turn on the valves and check all connections for possible leaks.



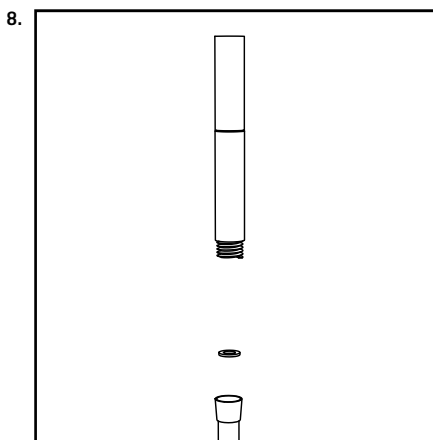
Accrochez l'appareil au mur pour terminer l'installation. Vérifiez que la colonne est bien positionnée. Appliquez le scellant de silicone du côté gauche et du côté droit de la colonne.
(REMARQUE : Ne scellez pas le bas de la colonne de douche afin d'éviter l'accumulation d'eau en cas de fuite.)

Hang the unit on the wall to complete the installation. Make sure the unit is seated properly. Apply silicon sealant on left and right sides of the shower panel.
(NOTE: Do not seal the bottom of the panel, to allow water to drain out the panel in case of a leak.)



Raccordez le tuyau souple de douchette à main au cadre de la colonne. Posez la rondelle à grille pour empêcher les débris de pénétrer dans le tuyau souple.

Connect hand shower hose to the main panel body. Install the screen washer to prevent debris from entering hose.



Fixez la douchette à main au tuyau souple. Posez la rondelle de caoutchouc.

Attach the hand shower to the hose. Install the rubber washer.



GARANTIE LIMITEE DE DEUX (2) ANS

NOVELCA offre la présente Garantie limitée, celle-ci couvrant la cartouche qui pourra être remplacée, à vie, s'il survenait une fuite d'eau due à la défectuosité de la cartouche. Toute autre pièce du robinet est couverte par une garantie limitée de deux (2) ans valide à compter de la date d'achat originale du présent robinet TASSILI (ci-après : le «**Produit**»). Seule la cartouche est couverte par une garantie limitée à vie. La présente Garantie limitée ne s'applique qu'à l'acheteur original du Produit et elle ne peut être cédée ni transférée. La présente Garantie limitée n'a pas pour effet d'exclure, restreindre, limiter ou modifier la garantie légale accordée par la loi à l'acheteur du Produit. Le présent Produit est un produit de qualité. Il a été conçu et sélectionné avec soin. S'il s'avérait que le Produit présente un vice de fabrication ou qu'une ou plusieurs pièces du Produit soient défectueuses, le détaillant du Produit remplacera ou réparera, à sa seule discrétion, la ou les pièces défectueuses ou le Produit, selon le cas, le tout sans frais et aux conditions cumulatives suivantes : 1) l'acheteur doit s'adresser au détaillant auprès de qui il a effectué son achat; 2) l'acheteur doit remettre au détaillant la ou les pièces défectueuses ou encore le Produit; 3) l'acheteur doit remettre au détaillant la facture comme preuve de son achat et de la date de cet achat; 4) l'acheteur doit fournir des informations d'identification du Produit, notamment, le numéro de série ou le numéro de modèle; et 5) dans le cas où la pièce défectueuse n'est pas la cartouche, la période de deux (2) ans couverte par la présente Garantie limitée ne doit pas être expirée. Si le détaillant décide de remplacer la ou les pièces défectueuses, la ou les pièces de remplacement seront neuves ou remises à neuf équivalentes à des pièces neuves. Exclusions et limites de la Garantie limitée. La présente Garantie limitée ne s'applique pas : 1) aux pièces consommables, sauf la cartouche qui est couverte par la Garantie limitée à vie; 2) à l'usure normale, sauf en ce qui a trait à la cartouche qui est couverte par la Garantie limitée à vie; 3) lorsque le Produit est utilisé à des fins autres que résidentielles ou à des fins autres que celles déterminées par le fabricant; 4) lorsque le Produit n'est pas installé par un plombier accrédité; 5) lorsque le numéro de série ou autres identifiants du Produit sont oblitérés ou supprimés; 6) aux dommages purement esthétiques et n'affectant pas l'usage normal du Produit, notamment, les égratignures, bosses, etc.; 7) aux frais de main-d'œuvre, notamment d'installation, de désinstallation ou d'expédition du Produit, lesquels seront assumés par l'acheteur; 8) aux frais d'appel de service lorsque cet appel de service est fait alors que la présente garantie n'est pas applicable; 9) lorsque les dommages, défectuosités, défauts ou autres problèmes sont causés par : a. un usage anormal du Produit; b. un entretien inadéquat du Produit; c. une mauvaise installation du Produit ou une installation non-conforme au guide d'installation; d. une modification, une réparation ou un démontage apporté au Produit par une personne non autorisée par le détaillant ou le fabricant; e. le transport par l'acheteur, son commettant, préposé ou mandataire; f. une négligence de l'acheteur, son commettant, préposé ou mandataire; g. un accident; h. un cas de force majeure (sont considérés comme étant des cas de force majeure aux fins des présentes, notamment : les catastrophes naturelles, la foudre, les inondations, les incendies, etc.); i. tout événement non imputable au Produit lui-même. En aucun cas le fabricant ou le détaillant ne peut être tenu responsable de tout dommage extraordinaire, spécial, indirect, accessoire ou consécutif résultant de l'utilisation ou de l'incapacité d'utilisation du Produit. La responsabilité de ceux-ci se limite au montant du prix de vente du Produit tel qu'indiqué sur la facture et acquitté par l'acheteur lors de l'achat. Il est entendu que ceci n'a pas pour effet de limiter, restreindre ou exclure la protection accordée par la garantie légale.

VERSION FRANÇAISE ET VERSION ANGLAISE

En cas de conflits entre la version française et la version anglaise du texte de la présente Garantie limitée, la version française a préséance.

MODIFICATIONS

Le présent texte de garantie pourrait être modifié en tout temps.

LIMITED WARRANTY OF TWO (2) YEARS

NOVELCA offers this limited warranty covering the cartridge which could be replaced for life if a leak should occur because of a faulty cartridge. Any other part of the TASSILI faucet (hereafter: the "**Product**") is covered by a limited warranty of two (2) years from the original date of purchase. Only the cartridge is covered by a limited lifetime warranty. This limited warranty is only valid for the original purchaser of the Product and it may not be transferred. The present limited warranty is not meant to exclude, restrict, limit or modify the legal warranty given by law to the purchaser of the Product. This Product is a quality Product. It was made and selected with care. If the Product contains a manufacturing defect or if one or more parts of the Product is defective, the retailer commits to replace or repair, at its sole discretion, the defective part or parts without charge under the following cumulative conditions: 1) the purchaser must contact the retail store where the Product was purchased; 2) the purchaser must return the defective part or parts or the Product to the retailer; 3) the purchaser must provide the retailer the invoice as proof of purchase and date of purchase of the Product; 4) the purchaser must supply the Product identification information, namely the serial number or the model number; and 5) if the defective part is not the cartridge, the period of two (2) years covered by this limited warranty must not be expired. If the retailer decides to replace the defective part or parts, the replacement part or parts would be new or reconditioned, equivalent to new parts. Exclusions and limitations of the limited warranty. This limited warranty is not applicable: 1) To consumable parts, apart from the cartridge which is covered by a limited lifetime warranty; 2) To normal wear, with the exception to the cartridge which is covered by a limited lifetime warranty; 3) When the Product is used for other purposes than residential or for purposes other than those determined by the manufacturer; 4) When the Product is not installed by a qualified plumber; 5) When the serial number or other identification information of the Product is erased or withdrawn; 6) To damages that are only aesthetic and do not affect the normal use of the Product, namely scratches, bumps, etc.; 7) To labour costs such as installation, de-installation or shipping of the Product which must be paid by the purchaser; 8) To service call costs, when the service call is made while the warranty is not valid; 9) When the damages, defects, faults or other problems arise from: a. an abnormal use of the Product; b. an inadequate maintenance of the Product; c. a faulty installation of the Product or an installation that is not in accordance with the installation guide (if one is provided); d. a modification, a repair or dismantling of the Product by a person not authorized by the retailer; e. the transportation by the purchaser, his employee, officer or representative; f. a negligence by the purchaser, his employee, officer or representative; g. an accident; h. a case of *force majeure* (are considered force majeure: natural disasters, lightning, flood, fire, etc.); i. any event that is not caused by the Product itself. In no circumstances can the manufacturer or retailer be held responsible for any extraordinary, special, indirect, accessory or consecutive damages resulting from the use of or the incapacity to use the Product. Their responsibility is limited to the sales price of the Product as indicated on the invoice and paid by the purchaser at the time of purchase. It is understood that this is not meant to limit, restrict or exclude the protection given by the legal warranty.

FRENCH VERSION VS ENGLISH VERSION

In case of discrepancy between the French and the English versions of the text of this limited warranty, the French version shall prevail.

MODIFICATIONS

The present warranty text is subject to change at any time.

TS1020

VALERIA	NOIR / BLACK
3051667	Fabriqué et emballé en Chine / Made and Packaged in China
TASSILI.CA	Importé par / Imported by NOVELCA Québec, Canada G2J 1C8